

## Newcastle U-18 — Schémas offensifs

### Éléments techniques clés

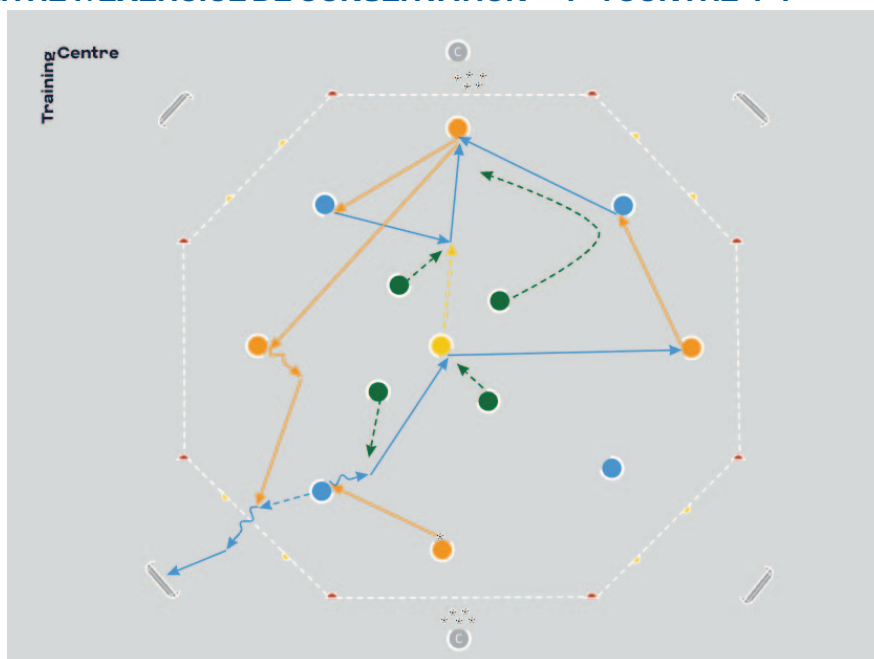
**Partie 1:** exercice de conservation – 4+4 contre 4+1

**Partie 2:** scénarios attaque-défense – 6 contre 6

**Partie 3:** conclusion en fonction du poste

**Partie 4:** match à effectif réduit – 6 contre 6

### PARTIE 1: EXERCICE DE CONSERVATION – 4+4 CONTRE 4+1



### Organisation

- L'exercice se déroule sur une moitié de terrain.
- Délimiter une aire de jeu de 30 x 35 m et tracer des diagonales pour remplacer les angles.
- Installer un mini-but à 10 m face à chaque angle.
- Diviser le groupe en trois équipes de 4, plus 1 joker défensif.
- Répartir l'équipe orange et l'équipe bleue sur toute l'aire de jeu.
- Les 4 joueurs verts et le joker défensif se placent au centre.
- Les entraîneurs se placent aux extrémités du terrain, munis de quelques ballons.

### Explication

- L'entraîneur passe le ballon à un joueur orange ou bleu.
- L'équipe orange et l'équipe bleue doivent combiner afin d'enchaîner dix passes d'affilée.
- Si elles y parviennent, elles doivent alerter un coéquipier dans un coin, lequel doit glisser le ballon dans le mini-but.
- Les deux équipes en possession du ballon marquent 1 point par but inscrit.
- L'équipe verte et le joker défensif pressent pour tenter de récupérer le ballon.
- L'équipe qui perd le ballon ou le fait sortir des limites du terrain devient l'équipe qui presse.
- L'entraîneur désigne un nouveau joker défensif, de préférence celui qui n'a pas été à son avantage en phase de possession.

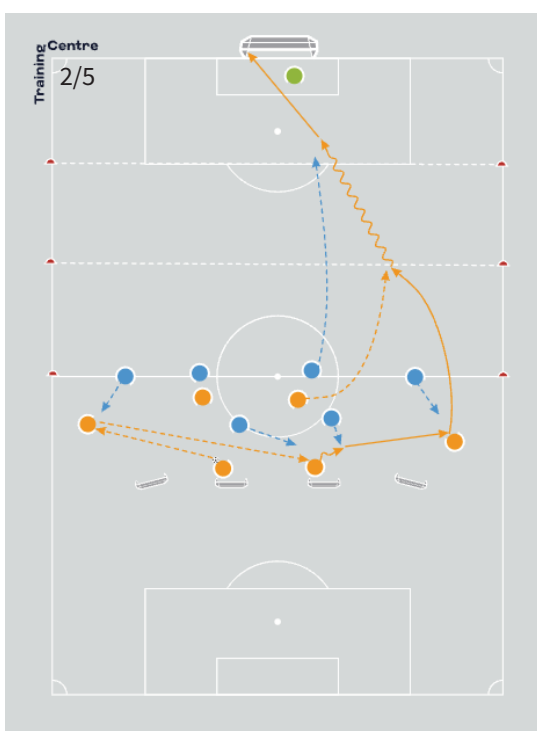
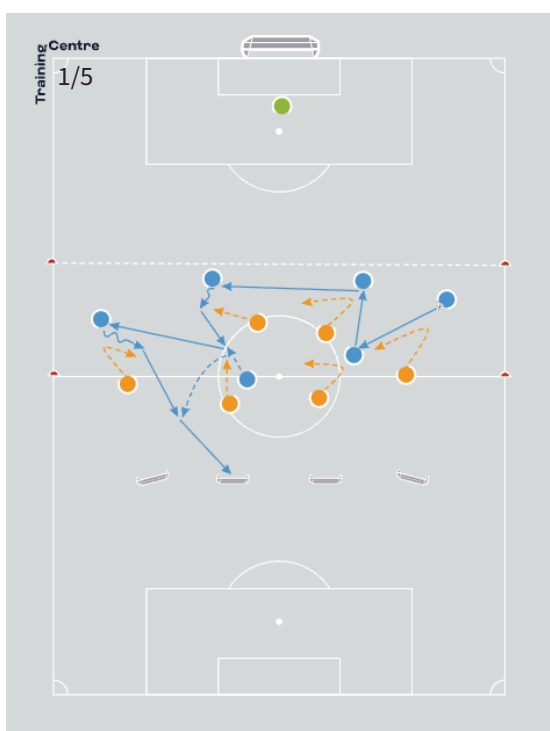
### Variante

- L'équipe en possession n'a droit qu'à deux touches de balle.
- Retirer le joker défensif.

## Éléments techniques

- Éviter le recours systématique aux passes latérales pour échapper au pressing, et chercher plutôt à s'en défaire en passant à travers le bloc ou en renversant soudainement le jeu pour déstabiliser l'adversaire et créer des espaces.
- Faire circuler le ballon, et dans la mesure du possible, combiner rapidement à deux joueurs ou plus, afin d'éliminer les joueurs qui participent au pressing.
- Être attentif aux coéquipiers mis sous pression par deux joueurs : cela peut vouloir dire qu'un autre coéquipier a plus d'espace ailleurs.
- Les feintes de passes peuvent se révéler efficaces pour déjouer le pressing adverse.
- Après une perte de balle, la réaction doit être rapide et le pressing, immédiat et ordonné.
- Face au pressing adverse, les défenseurs en couverture doivent donner des instructions aux joueurs les plus proches du ballon.

## PARTIE 2 : SCÉNARIOS ATTAQUE-DÉFENSE – 6 CONTRE 6

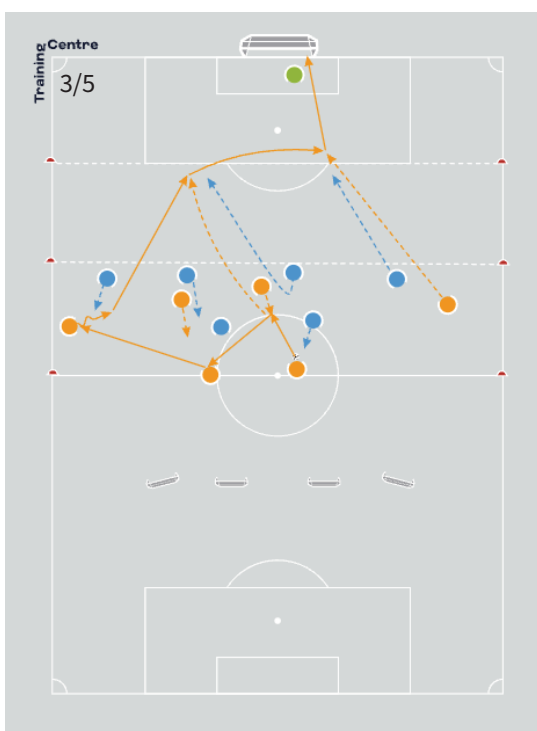


### Organisation

- Délimiter un terrain de 70 x 40 m.
- Placer un but de taille standard et un gardien à une extrémité.
- De l'autre côté du terrain, disposer 4 mini-buts sur la largeur (2 sur les ailes et 2 dans l'axe).
- Tracer une ligne médiane.
- Former deux équipes de six.
- Muni de quelques ballons, l'entraîneur se place du même côté que les mini-buts.
- Disposer les deux équipes en 4-4-2.
- La formation défensive doit être en 4-2.
- La formation offensive doit être en 4-2, avec des milieux excentrés placés plus haut.

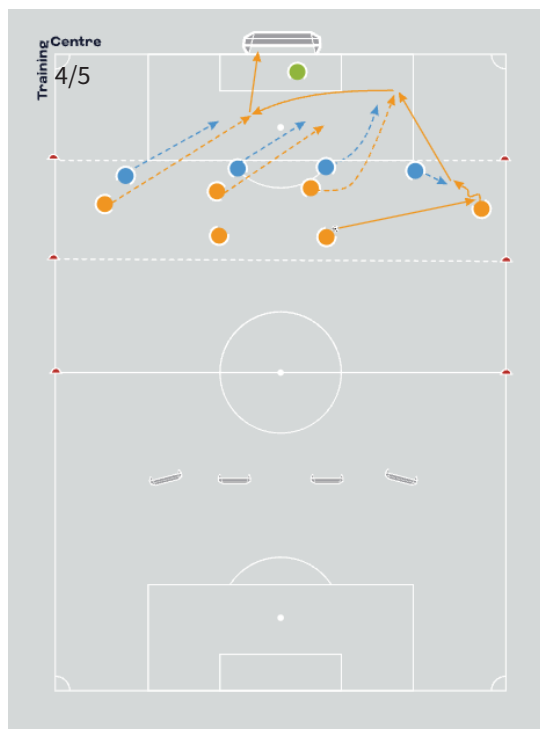
### Explication

- L'exercice présente quatre scénarios d'attaque que l'entraîneur passe d'abord en revue.
- Une fois toutes les séquences jouées, inversez les rôles pour que chaque joueur soit confronté à tous les scénarios d'attaque-défense.
- L'équipe qui marque le plus de points remporte la partie.



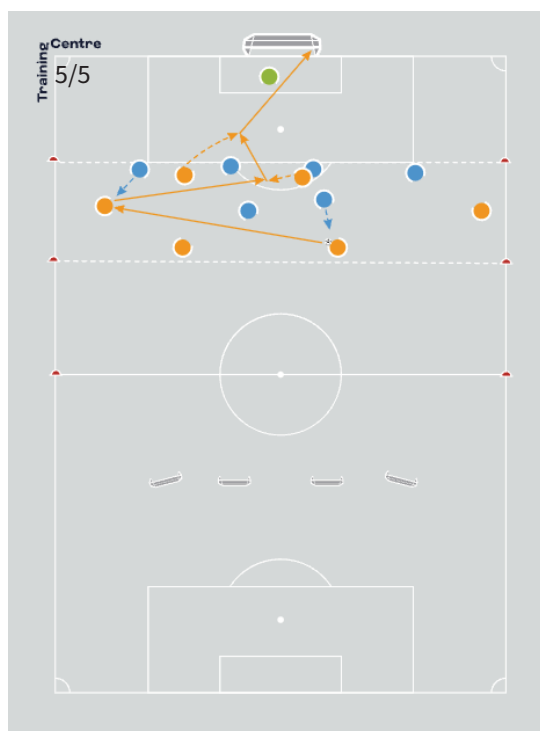
## Séquence 1

- À partir de la ligne médiane, l'équipe bleue doit effectuer 5 passes consécutives sans opposition en faisant circuler le ballon entre les défenseurs.
- Une fois les 5 passes effectuées, elle doit tenter de passer à travers la défense adverse et de lancer une attaque.
- L'équipe orange commence par défendre en bloc médian et doit attendre la cinquième passe consecutive pour tenter de récupérer le ballon.
- L'équipe orange marque 1 point si elle récupère le ballon et le conserve.
- L'équipe bleue marque 1 point si elle progresse vers un mini-but et marque.
- Si le ballon sort des limites du terrain, aucun point n'est accordé.



## Séquence 2

- Les bleus commencent par presser haut en partant de derrière la ligne médiane.
- Placés bas, les orange reçoivent un ballon, donné par l'entraîneur, dans leur moitié de terrain.
- L'équipe orange doit enchaîner 5 passes, en faisant circuler le ballon d'un arrière latéral à l'autre.
- Une fois la série de passe terminée, les orange doivent trouver un coéquipier derrière le bloc haut.
- L'équipe orange marque 1 point pour chaque but inscrit.
- L'équipe bleue marque 1 point si elle conduit le ballon dans l'autre moitié de terrain.



## Séquence 3

- L'équipe orange part près de la ligne médiane.
- L'équipe bleue se regroupe dans un bloc médian au centre de sa moitié de terrain.
- L'entraîneur soutient l'équipe orange en lui apportant de la profondeur.
- L'entraîneur lance l'attaque en adressant une passe à l'équipe orange.
- Les orange doivent combiner afin de marquer un but, lequel rapporte 1 point.
- L'équipe bleue marque 1 point si elle récupère le ballon et le conduit au-delà de la ligne médiane.

## Séquence 4

- L'équipe orange part du milieu de la moitié de terrain adverse.
- L'équipe bleue défend depuis les abords de sa surface de réparation.
- Les deux milieux de l'équipe bleue ne sont pas impliqués au début de la séquence 4, ce qui donne lieu à un 6 contre 4 en faveur des orange.
- L'équipe orange doit exploiter sa supériorité numérique pour lancer une offensive et tenter de marquer.
- La deuxième phase commence à la fin de l'offensive ou si un but est marqué.
- Les deux milieux bleus reviennent dans le jeu, qui devient alors un 6 contre 6.
- L'équipe orange marque 1 point si elle inscrit un but.
- L'équipe bleue marque 1 point si elle conduit le ballon au-delà de la ligne médiane.

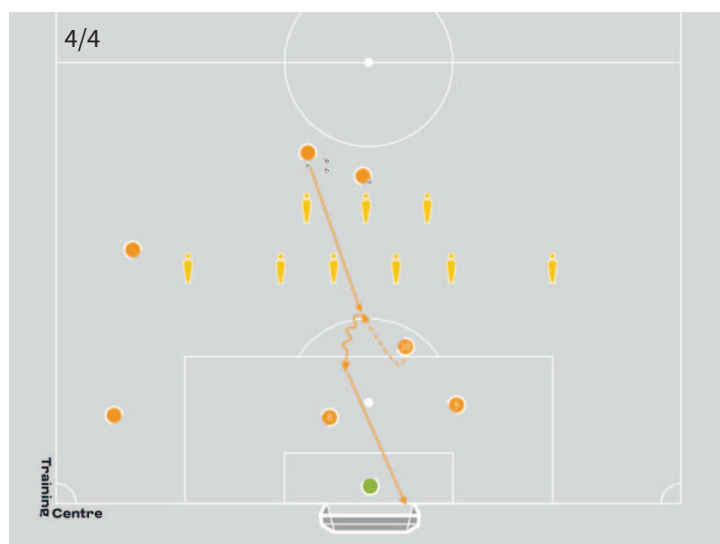
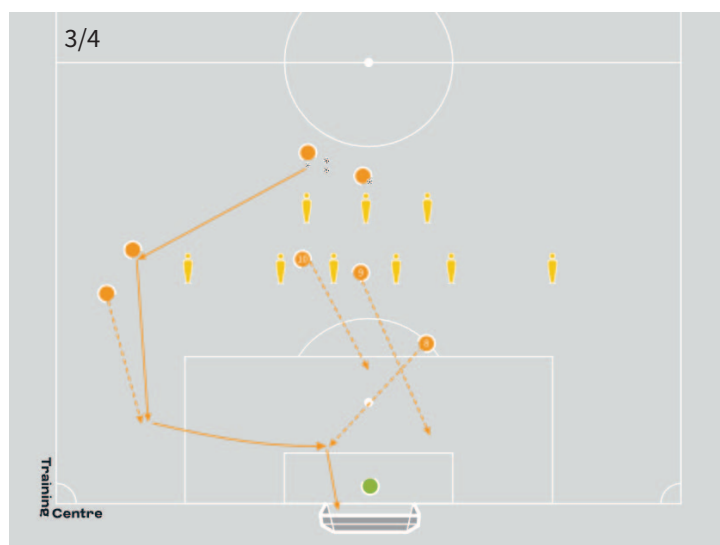
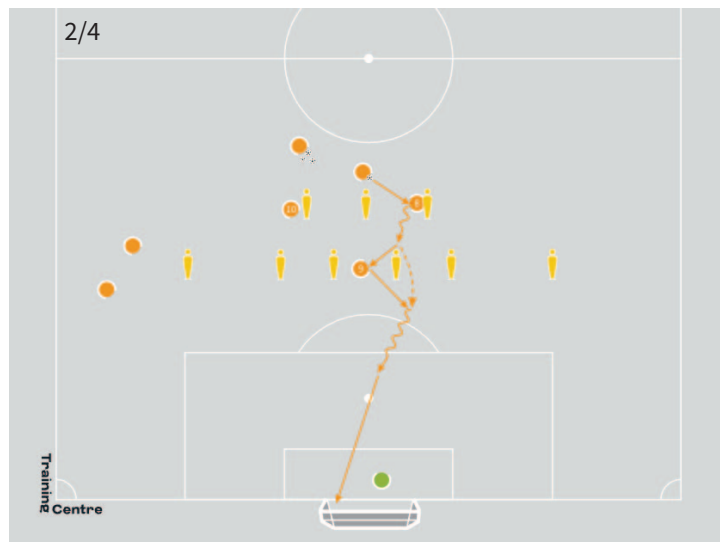
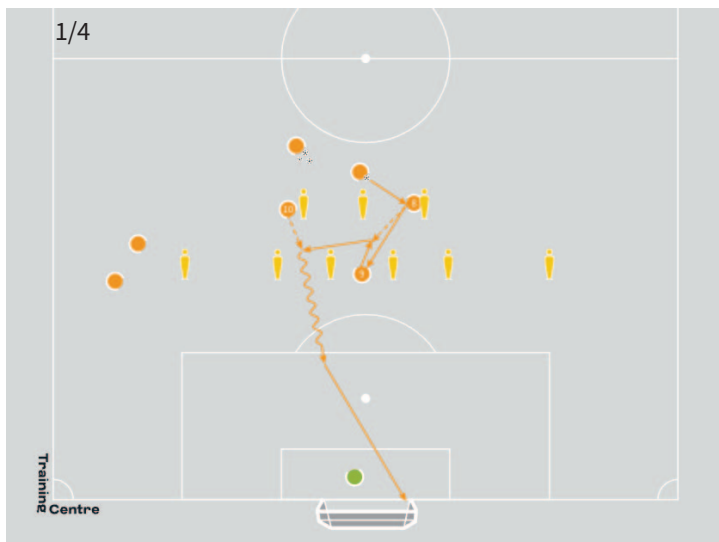
## Séquence 5

- Même disposition et même séquence que la séquence 4, mais l'équipe qui défend compte six éléments et adopte une structure défensive en 4-2.

## Éléments techniques

- Face à un bloc médian, attaquez en cherchant à casser les lignes adverses dès que possible pour obliger la défense à monter et créer des espaces sur les ailes.
- Contre un pressing haut, guettez d'éventuels appels dans le dos de la défense et alertez des coéquipiers lancés.
- Face à un bloc bas, optez pour des combinaisons rapides pour attirer les défenseurs. Cela peut aider vos coéquipiers à trouver des espaces et des failles dans la défense adverse.
- Les joueurs excentrés peuvent aller provoquer les latéraux, couper vers l'intérieur ou attaquer à 2 contre 1.

## PARTIE 3 : CONCLUSION EN FONCTION DU POSTE



## Organisation

- L'exercice se déroule sur une moitié de terrain.
- Placer un but de taille standard à une extrémité.
- Mettre un gardien dans le but.
- Créer une ligne défensive en plaçant 6 mannequins sur la largeur du terrain, à 10 m de l'entrée de la surface de réparation.
- Créer une seconde ligne défensive en disposant 3 mannequins supplémentaires, à 10 m d'intervalle et à 10 m de la première ligne défensive.
- Placer deux joueurs sur chaque mannequin excentré (emplacements D et E).
- Placer un joueur entre les deux mannequins axiaux (emplacement C) de la première ligne défensive.
- Placer un joueur sur chaque mannequin excentré (emplacements A et B) de la seconde ligne défensive.
- Les autres joueurs doivent attendre derrière un de ces mannequins.

## Explication

- Les joueurs effectuent une série de séquences et de finitions.
- À la fin d'une séquence, la suivante commence aussitôt.
- Faire tourner les joueurs après chaque série, pour qu'ils occupent tous les rôles.
- Alternez le sens des passes. À une série de passes allant de l'emplacement A à l'emplacement B, doit succéder une série de passes dans l'autre direction.
- Faire de même pour les dédoublements et les centres.

## Séquence 1

- Le n°8 reçoit le ballon, le contrôle et le transmet au n°9
- Le n°9 rend le ballon au n°8
- Le n°8 fait une passe en profondeur dans la course du n°10
- Le n°10 le contrôle derrière la ligne défensive et conclut l'action.

## Séquence 2

- Le n°8 se dirige balle au pied vers le mannequin central dont il est le plus proche.
- Le n°8 et le n°9 contournent le mannequin à l'aide d'un une-deux.
- Le n°8 doit enchaîner avec un tir une fois le mannequin effacé.

## Séquence 3

- L'entraîneur adresse une passe au joueur situé sur l'aile.
- Le receveur peut soit s'excentrer pour recevoir le ballon, soit rester près du mannequin.
- Si le joueur reçoit le ballon sur l'aile, son coéquipier doit effectuer un dédoublement.
- Le joueur transmet à ce coéquipier, qui doit alors centrer.
- Les n°8, n°9 et n°10 doivent attaquer la surface de réparation et tenter de marquer.
- Si le joueur reçoit le ballon près du mannequin, il doit alerter son coéquipier qui dédouble avec une passe à l'intérieur ou à l'extérieur du mannequin.
- Le joueur qui dédouble centre en cherchant les 3 joueurs à la réception dans la surface de réparation.

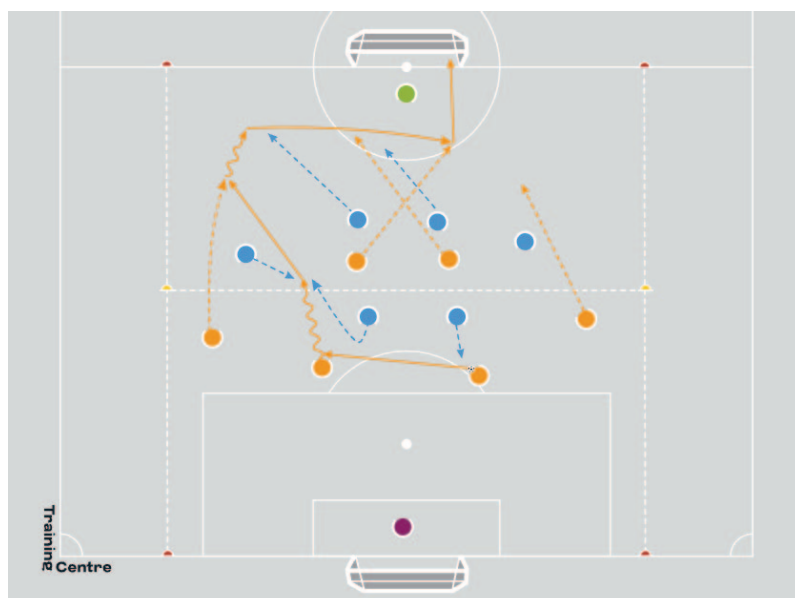
## Séquence 4

- Option 1 – L'entraîneur passe le ballon entre les mannequins vers l'un des attaquants, lequel doit tenter de marquer.
- Option 2 – Un centre arrive du côté droit ; deux des joueurs qui étaient à la réception du centre précédent doivent cette fois défendre sur ce ballon.

## Éléments techniques

- L'accent est mis sur la précision et le timing pour mettre les joueurs à la finition dans les meilleures conditions possible.
- Les passes doivent être appuyées et bien dosées pour que le joueur à la conclusion puisse mettre la puissance et la précision nécessaires avec un minimum d'ajustements.
- Le timing entre le passeur et le destinataire est crucial. Le départ du ballon doit intervenir selon le positionnement et les mouvements du coéquipier.
- L'identification du positionnement des coéquipiers est essentielle lors des centres offensifs. Les joueurs doivent couvrir le premier poteau, le second poteau et le point de penalty.
- Une bonne orientation du corps peut déterminer l'endroit où un joueur reçoit le ballon. Les destinataires potentiels indiquent au porteur où ils souhaitent recevoir le ballon.

## PARTIE 4 : OPPOSITION À 6 CONTRE 6 SUR TERRAIN RÉDUIT



## **Organisation**

- L'exercice se déroule sur une moitié de terrain.
- Placer des buts de taille standard à chaque extrémité.
- Placer un gardien dans chaque but.
- Réduire la largeur du terrain à 35 mètres.
- Former deux équipes de six.
- Disposer chaque équipe en 4-2.

## **Explication**

- Chaque équipe doit tenter d'attaquer lorsqu'elle est en possession du ballon, et défendre quand elle ne l'a pas.
- Dès qu'un joueur marque un but ou que le ballon sort en corner, le jeu repart du gardien du camp opposé.
- Les gardiens ont cinq secondes pour relancer le jeu, sinon le ballon passe à l'autre équipe.

## **Éléments techniques**

- Savoir quand alerter un coéquipier dans la profondeur, dans le dos d'une défense haute, et quand jouer dans l'axe face à un bloc médian.
- Travailler les combinaisons rapides pour éliminer les joueurs au pressing et isoler les défenseurs afin de créer des situations à 2 contre 1.
- Structurer rapidement le pressing afin de vite récupérer le ballon, au plus près du but adverse.
- Rester en 4-4-2 pour assurer un meilleur équilibre et offrir plus de profondeur et de largeur en phase offensive.